



Mapeando los bienes comunes urbanos: un método paramétrico y audiovisual

Pablo de Soto, Daphne Dragona, Demitri Delinikolas, Aslihan Senel, José Pérez de Lama

Como citar este texto: DE SOTO, P.; DELINIKOLAS, D.; DRAGONA, D.; SENEL, A.; LAMA, J. Mapeando los Bienes Comunes Urbanos: Un Método Paramétrico y Audiovisual. **VIRUS**, São Carlos, n. 11 [online], 2015. Disponível em: <<http://www.nomads.usp.br/virus/virus11/?sec=7&item=1&lang=esp>>. Acesso em: dd mmm aaaa.

Pablo de Soto es Maestro en Arquitectura e investigador en el MediaLab de la Universidad Federal de Rio de Janeiro. Desarrolla investigación en estudios urbanos, teoría crítica, estudios de la ciencia, estudios visuales y movimientos sociales.

Daphne Dragona es curadora de artes multimedia e investigadora de la Facultad de Comunicación y Ciencias de la Información, de la Universidad de Atenas, Grecia. Sus principales campos de interés son Arte basada en Juego, Arte en Red y Creatividad relacionada con los Bienes Comunes Digitales.

Demitri Delinikolas es investigador en Nuevas Médias y PhD por la National and Kapodistrian University of Athens, Grecia.

Asilhan Senel tiene un Doctorado en Arquitectura y es Profesora asistente en la Universidad Técnica de Estambul. Estudia Teorías y Prácticas de la Representación y de la Actuación, las Prácticas Topográficas, las Relaciones entre Arquitectura, Arte y Ciudad, la Cartografía y el Diseño Arquitectónico.

José Pérez de Lama es Profesor e investigador de la Escuela Técnica Superior de Arquitectura de la Universidad de Sevilla. Es investigador del Grupo Composición, Arquitectura y Medio Ambiente. Estudia Composición Arquitectónica.

Palabras-clave

parametrización, mapeamento urbano, bienes comunes, audiovisual.

V!RUS 11

É parametrização baby!

revista do nomads.usp | nomads.usp jornal
issn 2175-974x | CC BY-NC
www.nomads.usp.br/virus| vnomads@sc.usp.br



Figura 1. Collage de imágenes (de izquierda a derecha y de arriba a abajo): Sesión de trabajo sobre los parámetros de los bienes comunes de Estambul (Istanbul Technical University, noviembre 2012), parámetros de Taksim como bien común urbano, sobre el mapa del proyecto; video sobre la asamblea para la defensa de la Plaza Taskim/Parque Gezi producido en el taller de Mapping the Commons of Istanbul.

1. INTRODUCCIÓN

El debate en torno a los bienes comunes ha alcanzado un gran interés en los últimos años debido a la crisis económica y política que el capitalismo neoliberal viene creando, con la creciente presión de las privatizaciones y el control de los gobiernos sobre los bienes comunes de las comunidades. La gestión de lo que puede considerarse como la riqueza común o bienes comunes necesita ser reconsiderada, ya que la vieja distinción entre privado y público no parece ser capaz de satisfacer ni la necesidad de comprender la propiedad ni la de responder a la pregunta fundamental de cómo compartir los recursos vitales. No es casualidad que los movimientos como los Indignados, Occupy, o la revuelta para proteger el parque Gezi hayan señalado el derecho al común tanto como objeto de la lucha, cuanto como forma de organización.

La noción de los bienes comunes ha sido aproximada por académicos de diversos campos del conocimiento como la filosofía política -A. Negri y M. Hardt, la geografía urbana -D. Harvey-, la economía -E. Ostrom-, la historia -P. Linebaugh-, el derecho -U. Mattei, L. Lessing, Y. Benckler o cultura digital -D. Bollier-. Como una mezcla de parte física y parte relacional, el concepto de bien común urbano carece de una literatura académica extensa. Las preguntas, entonces, serían: ¿Puede el común ser mapeado? ¿Cuál es la riqueza común de la metrópolis contemporánea y como puede ser localizada? ¿Cómo podemos categorizarlos? ¿Cómo se está protegiendo los bienes comunes de las privatizaciones y las parcerías público-privadas del neoliberalismo totalitario? ¿Qué nuevas prácticas de "hacer en común" surgieron del nuevo ciclo de luchas que comenzó en 2010-11? ¿Cuáles son las ventajas y riesgos de la producción de tal cartografía en tiempos de crisis y rebeliones?

Presentamos en este trabajo la hipótesis, metodología y los resultados del proyecto Mapeando los bienes comunes (Mapping the Commons). El proyecto consiste en un laboratorio urbano

V!RUS 11

É parametrizaçãõ baby!

revista do nomads.usp | nomads.usp jornal
issn 2175-974x | CC BY-NC
www.nomads.usp.br/virus| vnomads@sc.usp.br

temporal que invita a arquitectos, activistas, artistas, científicos sociales y profesionales / estudiantes de diferentes disciplinas a unirse a la investigación sobre los bienes comunes de sus ciudades. A partir de un método propio, los bienes comunes urbanos son parametrizados, representados en vídeos documentales cortos y publicados en una cartografía *online*. Las dos primeras ediciones del laboratorio se llevaron a cabo en Atenas y Estambul en 2010 y 2012 respectivamente. El objetivo del proyecto, que emerge como resultado del proceso, es inventar un nuevo sistema de representación de las ciudades a partir de sus mapear los bienes comunes de la metrópolis contemporánea.

2. METODOLOGÍA

Primera parte. Introducción a la teoría

Los primeros días de cada laboratorio se dedican a la presentación de las nociones teóricas sobre los bienes comunes que refleja en gran medida la escuela anglosajona, a partir de Elinor Ostrom y la escuela italiana de pensamiento, principalmente Hardt y Negri en su libro "Commonwealth: el proyecto de una revolución del común". Con el objetivo de ayudar a los participantes a que se familiaricen con los conceptos, se ofrecen y discuten diferentes definiciones con el fin de entender la importancia actual de los bienes comunes en la condición del capitalismo post-fordista. Se examina en particular, cómo el concepto ha pasado de los bienes comunes naturales y culturales que se heredan y salvaguardan de generación en generación, a los nuevos bienes comunes que son producidos y compartidos por la mayoría. Se concuerda que una cartografía de los bienes comunes contemporáneos tiene que referirse no sólo a la tierra y el aire o el lenguaje y la memoria de los habitantes, sino también a los conocimientos, información, códigos compartidos y las relaciones sociales que se encuentran en un modo constante de devenir y transformación .



Figura 2. Laboratorio Mapeando los bienes comunes de Atenas, diciembre 2010.

La decisión de centrarse en la dimensión urbana parece importante ya que la metrópolis, según Hardt y Negri, es *"la fuente de lo común y el recipiente en el que fluye"*. Es el entorno en el que la mayoría de las actividades productivas y sociales de la multitud tienen lugar, donde se suceden los encuentros, y se expresan el antagonismo y la rebelión. En las palabras de Negri y Hardt *"la metrópolis es a la multitud lo que la fábrica era la clase obrera industrial ... En la era de la producción biopolítica de la metrópolis cada vez cumple este rol como el cuerpo inorgánico de la multitud"*. En esta primera parte del taller se construyen las bases sobre las que se plantean los debates posteriores.

Segunda parte. Parametrización y Cartografía

La segunda parte es la más intelectualmente desafiante, provocando discusiones y conflictos creativos. Las opiniones y preocupaciones se formulan y evalúan a través de un proceso colectivo con el fin de proceder a los estudios de caso de la tercera parte del laboratorio. Los participantes son invitados a proponer ejemplos de bienes comunes que identifiquen en su ciudad. Estos ejemplos pueden ser bienes comunes naturales o artificiales, o cualquier esfuerzo colectivo que ellos consideran como sistemático para mantener o crear un común en el entorno urbano. Trabajando en grupos, los participantes son invitados a presentar una serie de casos de bienes comunes y localizarlos en el mapa.

A partir del método propuesto, los bienes comunes se clasifican en cuatro categorías: bienes comunes naturales, culturales, espacios públicos y digitales. A continuación se crea un mapa con el fin de mantener todas las ideas en una misma pantalla: un mapa de investigación que funciona como un recurso y una base de datos de bienes comunes y un mapa de visualización que alberga los estudios de caso creados por los participantes, que se describe más adelante.

Descripciones, enlaces y fotos se suben al mapa para todos los bienes comunes propuestos. El valor de este proyecto es poner en marcha el pensamiento colectivo sobre el concepto de bien común y presentar la variedad de acciones que se pueden encontrar en una metrópolis en relación con esta noción, a pesar de las controversias que pueden aparecer en relación a con algunas definiciones/casos. Con el fin de centrarse en determinados ejemplos y analizarlos en profundidad, se propone un sistema de parametrización, una metadata a través de la cual definir con detalle cada bien común urbano.

Se propone un conjunto completo de casi 30 parámetros incluyendo aspectos tales como la ubicación, la fecha de creación, la riqueza / renta / beneficios generados, la escala, la comunidad / o red detrás, el número aproximado de participantes, las herramientas socio-técnicas envueltas, los gastos de mantenimiento, los procesos de toma de decisiones, el nivel de conflicto, las relaciones con los ámbitos públicos / privados, el acceso (abierto a todos, restringido a una comunidad cerrada), la escala (micro-locales, barrio, ciudad, región).

Si hay restricciones de tiempo esta larga lista se puede reducir a cuatro parámetros básicos: nombre, actores, proceso y conflicto. "Nombre" define el bien común discutido, generalmente el recurso. "Actor" la comunidad que gestiona ese común, "Proceso", el camino a través del cual el bien común se gestiona ("commoning") y "Conflicto" define la forma en que se ve amenazado el bien común. Con esta parametrización, se prepara el terreno -un data set de bienes comunes- para la comparación y evaluación de las ideas.

Esta segunda parte es el núcleo del proyecto, donde fructíferos debates y discusiones creativas se llevan a cabo sobre la definición y características de los bienes comunes urbanos. En cada ciudad donde el laboratorio tiene lugar surgen cuestiones específicas y el clima socio-político puede afectar algunas de las decisiones del equipo.

Tercera parte. Creación de vídeos documentales cortos

La segunda parte del taller se concluye con la selección de una serie de estudios de caso que se desarrollan en vídeo cortos documentales. En esta tercera parte, se invita a los participantes a trabajar en equipo, a compartir funciones -como la grabación y edición- y a centrarse en la producción de los vídeos.

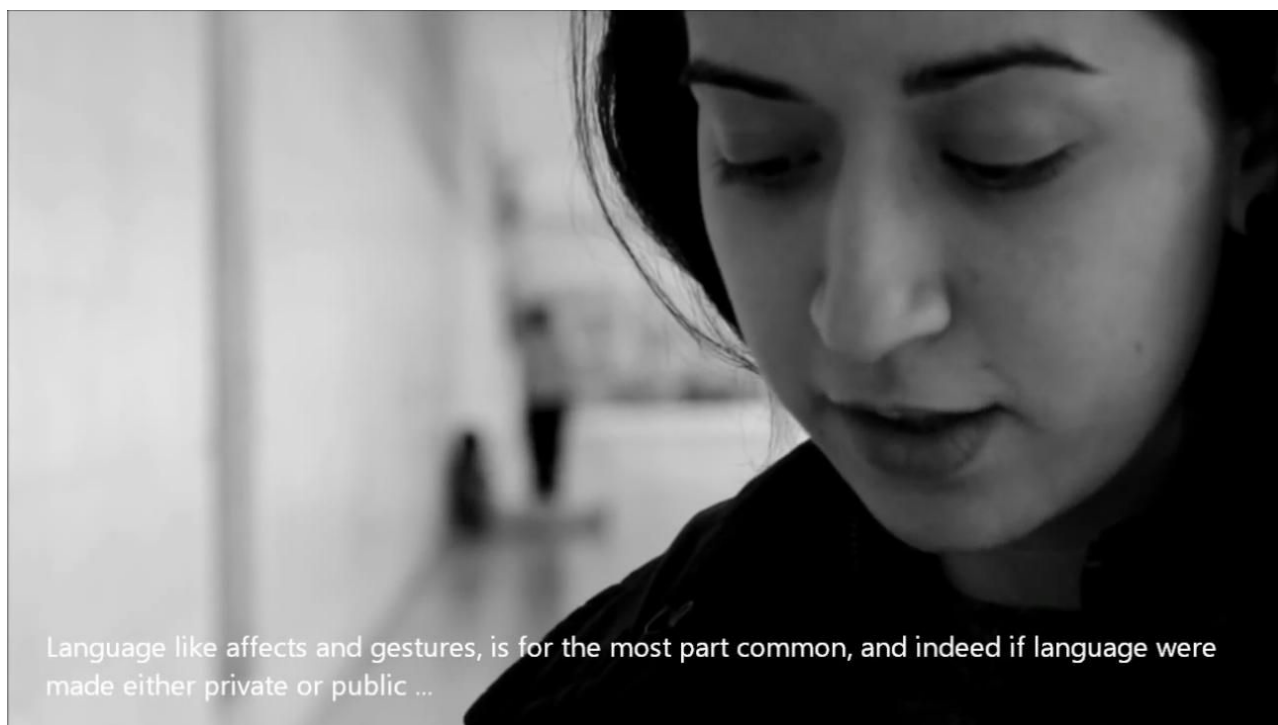


Figura 3. El lenguaje como bien común, video producido en Mapping the Commons Atenas.

Con el fin de mantener una uniformidad estilística se utiliza unos títulos de créditos que incluyen los cuatro parámetros básicos definidos de antemano. La forma y el estilo de los vídeos puede variar enormemente. Algunos vídeos pueden seguir un estilo documental basado en filmaciones de protestas y entrevistas a personas, otros pueden tener un enfoque más abstracto o subjetivo, otros un estilo "infográfico", mientras que otros pueden ser remezclas de material que se encuentra en Internet.

Durante la creación de los vídeos la teoría se pone a prueba. Las ideas discutidas tienen que quedar claras con el fin de dirigir los vídeos y evitar lagunas y errores que son siempre mucho más fáciles de detectar en una pieza audiovisual. El objetivo de los vídeos es doble: en el plano interno utilizarlas como una herramienta filosófica para describir y analizar los bienes comunes y en el nivel público como una manera de mostrar - incluso de forma selectiva y fragmentada - la variedad de acciones que suceden en una ciudad en relación con su riqueza común. La tercera parte se termina con la publicación de los vídeos en una mapa *online* y, preferentemente, en una video-instalación física.

1er caso de estudio: Atenas

Mapeando el bien común de Atenas (Mapping the Commons of Athens) se llevó a cabo a finales de 2010, el año en que Grecia comenzó a perder su independencia financiera. Seis meses después del primer memorandum con el FMI y de la aplicación de las primeras medidas de austeridad, la capital griega fue llamada a desempeñar un nuevo papel. Atenas fue invitada a convertirse en la ciudad "beta" de la crisis y afrontar, por primera vez en Europa, el callejón sin salida de las políticas de austeridad y el capitalismo del desastre. La metrópolis parecía vulnerable, pero también inquieta, y su territorio era aquel en el que formas antiguas y nuevas de resistencia y contra-prácticas estaban formándose.

Inspirado en el pensamiento de Hardt y Negri, el taller se dedicó al estudio y la autonomía de estas formas emergentes y autónomas de resistencia, centrándose en la riqueza más importante de la ciudad, sus bienes comunes. Si *"la ciudad es la fuente del común y el receptáculo en el que fluye"*, como los filósofos sostienen, entonces una cartografía de los bienes comunes de la ciudad de Atenas, en tiempos de crisis, sería capaz de resaltar las dinámicas vivas de la ciudad y sus posibilidades de cambio. Con este objetivo en mente, el

V!RUS 11

É parametrizaçãõ baby!

revista do nomads.usp | nomads.usp jornal
issn 2175-974x | CC BY-NC
www.nomads.usp.br/virus| vnomads@sc.usp.br

equipo se enfrentó a un interesante pero difícil reto, hacer hincapié en la riqueza de la metrópolis recurriendo a los afectos, el lenguaje, las relaciones sociales, el conocimiento y los intereses de su multitud, para construir una cartografía basado en bienes comunes que en gran medida son inmateriales, fluidos e inestables, y tratar de responder a algunas preguntas difíciles: ¿Cómo pueden los nuevos bienes comunes artificiales ser representados? ¿Emergen en tiempos de crisis? ¿Constituyen una forma de resistencia?

¿Y cuáles son los nuevos peligros de cercamientos que enfrentan?

Después de discusiones y reuniones con personas de diferentes áreas de los bienes comunes, los participantes del taller volcaron la información a los mapas y produjeron vídeos de corta duración del estudios de casos. El esfuerzo colectivo consistía en ver más allá de lo "público " y "privado" con el objetivo de ofrecer a los habitantes de Atenas una nueva herramienta útil y una lectura diferente de su ciudad. Los tipos de bienes comunes que fueron mapeados se basaron en la colectividad, la sociabilidad y la participación, que son alentadores del acceso abierto y libre.

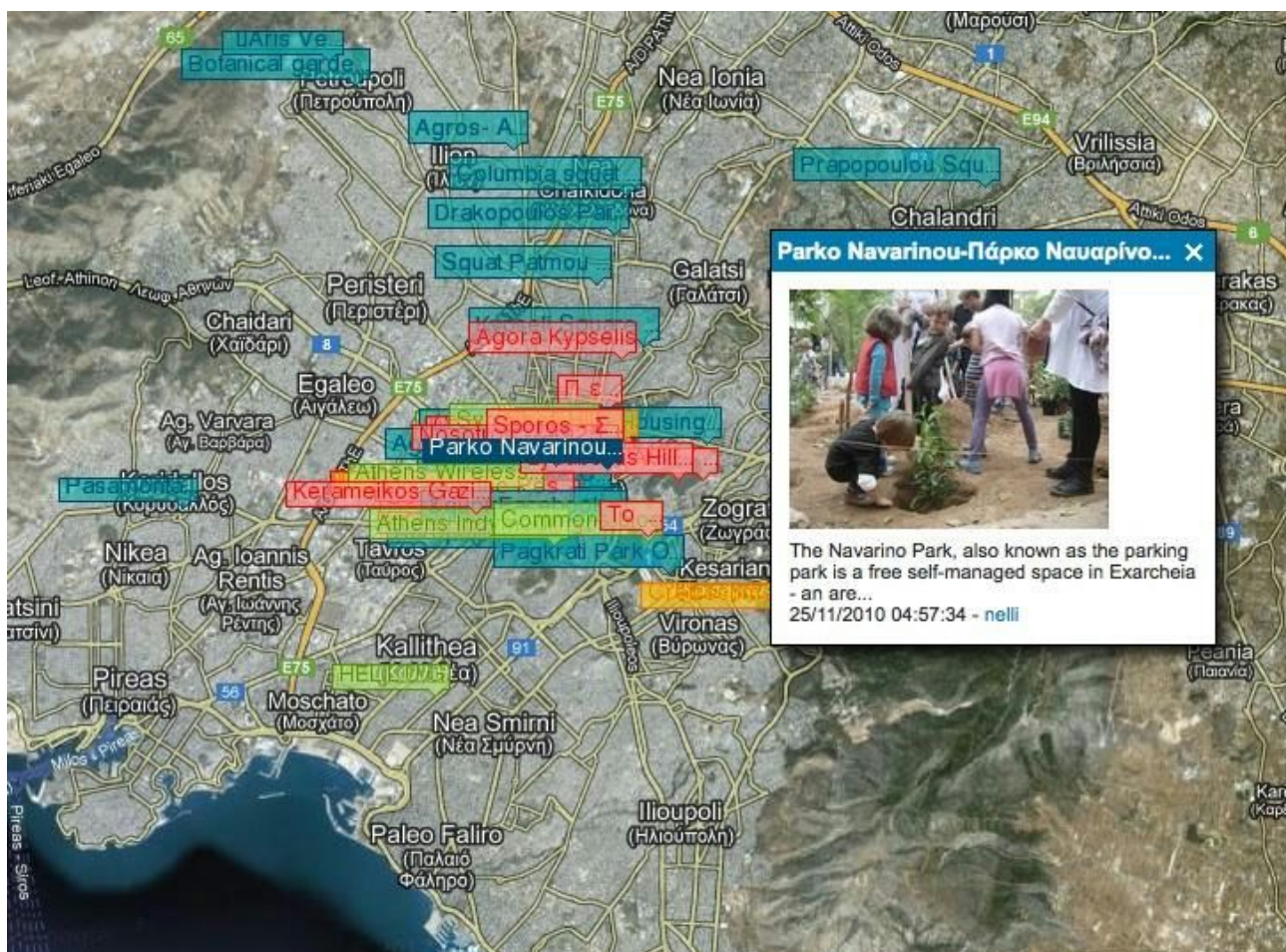


Figura 4. Videocartografía producida durante el taller Mapping the Commons of Athens.

La base de datos de bienes comunes representados durante el laboratorio de la ciudad de Atenas fue rica y amplia: desde parques ocupados y autogestionados en el corazón de la ciudad a las plataformas digitales para el intercambio y el *upcycling* de objetos, de la rabia y su expresión en las calles a los miles de nodos abiertos de la red inalámbrica ciudadana (la tercera mayor del mundo), de la "masa crítica" de ciclistas exigiendo caminos para que la

V!RUS 11

É parametrizaçãõ baby!

revista do nomads.usp | nomads.usp jornal
issn 2175-974x | CC BY-NC
www.nomads.usp.br/virus| vnomads@sc.usp.br

gente y no para los coches a la definición del lenguaje como principal bien común, desde el software libre y las tecnologías de intercambio P2P a las acciones que exigen la libertad del uso lúdico de las calles, de los animales como acompañantes de los humanos al graffiti como expresión artística común sobre los muros de la ciudad. El taller también produjo un blog donde documentar el progreso del trabajo y una video instalación temporal alojada en el Museo Nacional de Arte Contemporáneo de Atenas.

2o caso de estudio: Estambul

En un momento en que Estambul estaba siendo radicalmente transformada por privatizaciones a gran escala y gigantescas obras de construcción debidas a las crecientes presiones de las políticas neoliberales, se convirtió en una necesidad urgente pensar y actuar con el fin de (re)clamar los bienes comunes de la ciudad. Los bienes comunes de Estambul, tales como los espacios abiertos, el derecho de habitar la ciudad, el derecho a ser informado por los órganos de gobierno, la libertad de expresión, las plataformas de comunicación, y los espacios verdes estaban en peligro de disminuir más que nunca. Las leyes nuevas para la transformación de las zonas en peligro de desastre natural dan plena autoridad al estado para deruir y reconstruir las áreas de vivienda del centro de Estambul, expulsando a los propietarios a viviendas públicas en la periferia a más de 30 km de distancia. Una nueva ley anuncia el derecho del estado a poner en venta los bosques y las tierras agrícolas y convierte las tierras comunales en vulnerables para el desarrollo privado.

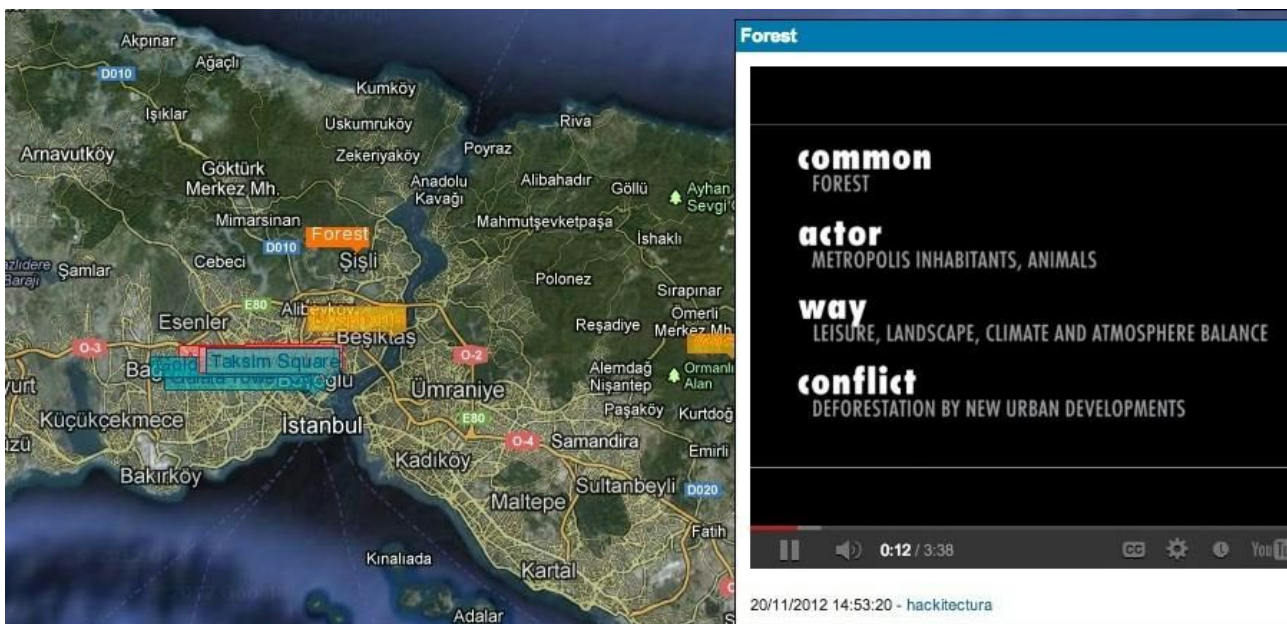
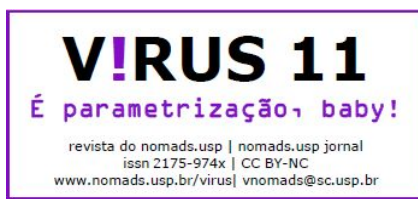


Figura 5. El bosque como bien común en la video cartografía producida durante el taller Mapping the Commons of Istanbul.

En el momento de realizar el laboratorio Mapeando los bienes comunes de Estambul, un gran número de proyectos estaban transformando partes de las áreas costeras, las plazas y los parques en zonas de demolición y sitios de construcción a corto plazo, para convertirlos ser privatizadas en el largo plazo. La Plaza Taksim y el parque Gezi son uno de esos bienes comunes, donde estaba previsto destruir el parque para reconstruir el antiguo edificio del cuartel militar otomano con un programa de usos de centro comercial privado. La plaza Taksim, uno de los lugares más importantes para la participación democrática, era en el momento del laboratorio en noviembre de 2012 un lugar que amenazaba con convertirse en un cantero de obras. La vida pública del parque Gezi y la imagen de la plaza Taksim como escenario para las grandes manifestaciones políticas ya estaban en suspenso debido a las



obras de construcción, y no existirían como tales después de los cambios espaciales planeados.

El mayor problema de estos proyectos es que todo el proceso de planificación, puesta en marcha, y construcción son inaccesibles para el común de los ciudadanos. Los proyectos previstos, que por ley deben ser presentado a la opinión pública antes de ser ejecutado por la Gran Municipalidad de Estambul incluyen detalles insuficientes para que se forme una opinión pública. Las Cámaras Profesionales (Colegio de Arquitectos, Cámara de Urbanistas, etc) y las organizaciones no gubernamentales, Universidades y una parte de los medios de comunicación luchan para que los procesos sean más transparentes. Sin embargo, la autoridad central no da casi ninguna respuesta satisfactoria a estas demandas.

En este contexto, el laboratorio de Mapeando de los bienes comunes de Estambul jugó un papel intermediario para entender y revelar los conflictos en relación con los bienes comunes, planteando debates sobre el concepto de bien común, y lo más importante ser parte de la acción en Estambul para documentarlos en video y protegerlos, como en los momentos históricos que se sucedieron a partir del 28 de mayo de 2013, con la revuelta para defender de la tala los árboles del parque Gezi, y el espacio político y democrático que representa la Plaza Taksim.

Todos los vídeos, mapas e información del proyecto puede ser consultada en: <http://mappingthecommons.net>

Nota:

Este trabajo fue ganador del "Premio Elinor Ostrom" a la investigación e intervención social vinculada a "Bienes Comunes: Abordajes conceptuales sobre los bienes comunes".

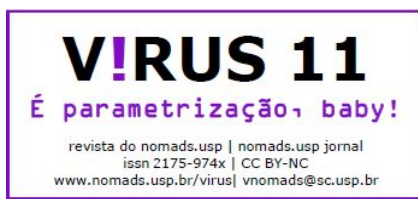
Créditos del proyecto:

Atenas:

Concepto: José Pérez de Lama de Lama y Pablo de Soto (Hackitectura) em colaboraçã com Jaime e Carla Díez Boserma,. Comisariada por: Daphne Dragona. Participantes: Efi Avrami, Elena Antonopoulou, Mariana Bisti, Maya Bontzou, Dimitris Delinikolas, Eleni Giannari, Alik Gkika, Anastasia Gravani, Alexis Hatzigianis, Dimitris Hatzopoulos, Melina Flippou, Zaharias Ioannidis, Angela Kouveli, Veroniki Korakidou, Daphne Lada, Olga Lafazani, Natalie Michailidou, Yiannis Orfanos, Stratis Papastratis, Maria Dimitra Papoulia, Yorgos Pasisis, Carolin Philipp, Maria Pitsiladi, Manos Saratsis, Athina Staurides, Iouliani Theona, Eleana Tsoukia, Sonia Tzimopoulou, Antonis Tzortzis, Dimitris Psychogios. Conselheiros Científicos: Nelli Kabouri (Ciências Políticas da Universidade Panteion), Papalexopoulos Dimitris (Arquiteto, Professor Associado NTUA), Dimitris Parsanoglou (Sociólogo, Universidade Panteion), Dimitris Charitos (Professor Assistente do Departamento de Comunicação e Meios de Comunicação, da Universidade de Atenas). O trabalho de mapeamento dos Comuns, Atenas foi realizado no âmbito do EMST série Comissões de 2010.

Istanbul:

Instructores: Pablo de Soto (Federal University of Rio de Janeiro) en colaboraciõh Demitris Delinikolas (empty film, University of Athens). Organizadores: Ekmel Ertan (Amber Platform art director) and Aslihan Senel (Istanbul Technical University). Video Project Participants: Gizem Ađırbaş, Burcu Nimet Dumlu, Ecem Ergin, Onur Karadeniz, Fikret Can Kuşadalı, Marco Magnani, Zümra Okursoy, İpek Oskay, Sibel Saraç, Jale Sarı, Yağız Söylev, Ceren Sözer, Neşe Ceren Tosun, Ece Üstün, Wolke Vandenberghe, Daniele Volante, Volazs. The Project is co-organised by amber Platform and ITU Faculty of Architecture, Department of Architecture between 1-8 November 2012.



BIBLIOGRAFÍA SUGERIDA

- BOLLIER, D. **Think Like a Commoner: A Short Introduction to the Life of the Commons.** [s.l.]: New Society Publishers, 2014.
- BOLLIER, D.; HELFRICH, S. **The wealth of the commons: a world beyond market and state.** [s.l.]: Routledge, 2012.
- HARDT, M.; NEGRI, A. **Commonwealth.** [s.l.]: Harvard University Press, 2011. HARDT, M.; NEGRI, A. **Declaration.** [s.l.]: Argo-Navis Author Services, 2012.
- HARDT, M.; NEGRI, A. **Imperio.** Paris: Paidós, 2005.
- HARDT, M.; NEGRI, A. **Multidão: guerra e democracia na era do Império.** [s.l.]: Record, 2004.
- HARVEY, D. **Rebel Cities.** Londres: Verso Books, 2012.
- KARAMAN, O. Defending future commons: the Gezi experience. **Antipode Intervention**, 2013.
- LINEBAUGH, P. **Stop, Thief!: The Commons, Enclosures, and Resistance.** [s.l.]: PM Press, 2014.
- LINEBAUGH, P. **The City and the Commons: A Story of our Time.** Programa de Prácticas Críticas. Transformaciones urbanas. De la Comuna de París a la Comuna de Madrid. Centro de Arte Reina Sofía: [s.n.], 2013. Disponível em: <<http://www.museoreinasofia.es/multimedia/ciudad-comunes-historia-nuestro-tiempo>>.
- LINEBAUGH, P. **The Magna Carta manifesto: liberties and commons for all.** Berkeley: University of California Press, 2008.
- MADRILONIA (Org.). **La Carta de los Comunes: Para el cuidado y disfrute de todos.** [s.l.]: Traficantes de Sueños, 2011. Disponível em: <<http://www.traficantes.net/libros/la-carta-de-los-comunes>>.
- MATTEI, H. **Bienes Comunes: Un Manifiesto.** [s.l.]: Trotta, 2013. Disponível em: <<http://www.traficantes.net/libros/bienes-comunes>>.
- ROAR COLLECTIVE. **Reflections on the Gezi Uprising.** [s.l.]: ROAR, 2013.
- OBSERVATORIO METROPOLITANO DE BARCELONA. **Comuns Urbans a Barcelona: Pràctiques de defensa, cura, reapropiació i gestió comunitària.** [s.l.]: [s.n.], 2014. Disponível em: <<http://bcncomuns.net>>.
- OSTROM, E. **El gobierno de los bienes comunes: La evolución de las instituciones de acción colectiva.** 2a ed. México: Fondo de Cultura Económica, 2011.
- OSTROM, E. **Governing the Commons: The Evolution of Institutions for Collective Action.** Cambridge; New York: Cambridge University Press, 1990.
- SASSEN, S. **Expulsions: Brutality and Complexity in the Global Economy.** Cambridge; Massachusetts: Belknap Press, 2014.